

TEST WIEDZY - SZKOŁY PODSTAWOWE

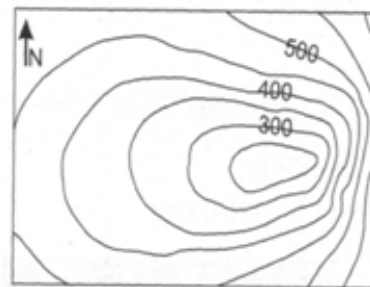
Poniżej znajduje się test, na napisanie którego masz 60 minut. W każdym zadaniu **tylko jedna odpowiedź** jest prawidłowa. Po rozwiązaniu testu wybrane odpowiedzi uważnie przenieś na kartę. Pamiętaj, że na karcie **nie dopuszcza się** wprowadzania poprawek.

1. Powierzchnia województwa lubelskiego wynosi 25 122 km². Ile województw zajmuje mniejszy obszar?
A) 10 B) 11 C) 12 D) 13
2. Województwo lubelskie nie sąsiaduje bezpośrednio z województwem:
A) małopolskim B) mazowieckim C) podkarpackim D) świętokrzyskim
3. Jakie miasta województwa lubelskiego, oprócz Chełma, mają w herbie niedźwiedzia?
A) Zamość i Puławy C) Radzyń Podlaski i Łuków
B) Biała Podlaska i Łuków D) Parczew i Biłgoraj
4. Architektoniczny symbol Lublina to:
A) kościół Dominikanów C) Brama Grodzka
B) wieża trynitaraska D) Brama Krakowska
5. Zespół pałacowo-parkowy w Kozłowie należał do rodu:
A) Potockich B) Zamoyskich C) Czartoryskich D) Radziwiłłów
6. Gdzie mieści się Dyrekcja Poleskiego Parku Narodowego?
A) w Urszulinie B) w Załuczu Starym C) w Brzeźnie D) w Sosnowicy
7. Jaką roślinę objęto ochroną w rezerwacie przyrody „Stawska Góra”?
A) dziewięsił bezłodygowy C) dziewięsił długolistny
B) dziewięsił popłochołistny D) dziewięsił pospolity
8. Jaką nazwę nosi dąb w Hnieszowie, jeden ze znanych pomników przyrody powiatu chełmskiego?
A) Bartek B) Dominik C) Bolko D) Kazimierz
9. Który z wymienionych rezerwatów powiatu chełmskiego nie jest rezerwatem leśnym?
A) Bachus B) Siedliszcze C) Liski D) Serniawy
10. W którym roku powstał Strzelecki Park Krajobrazowy?
A) 1983 B) 1988 C) 1993 D) 1994
11. Największe stanowisko lnu złocistego w Polsce znajduje się w rezerwacie:
A) Stawska Góra B) Wolwinów C) Żmudź D) Bachus

12. Jaką część powiatu chełmskiego zajmują obszary chronione?
A) 32% B) 42% C) 52% D) 62%
13. W powiecie chełmskim najdalej na południe wysuniętą gminą jest:
A) Dubienka B) Ruda Huta C) Sawin D) Wojsławice
14. Z ilu gmin składa się powiat chełmski?
A) 14 B) 15 C) 16 D) 17
15. Jaki ginący zawód promuje Jarmark Pawłowski?
A) kowalstwo B) młynarstwo C) rymarstwo D) garncarstwo
16. Ile kondygnacji ma wieża w Stołpiu?
A) 3 B) 4 C) 5 D) 6
17. Kiedy Mikołaj Uhrowiecki wybudował zamek obronny, którego pozostałości można obejrzeć w Sielcu?
A) I połowa XV w. B) koniec XV w. C) połowa XVI w. D) koniec XVI w.
18. Klasycystyczny pałac wybudowany w XIX w. przez Ossolińskich i Woronieckich znajduje się:
A) w Rejowcu B) w Kaniem C) w Dorohusku D) w Srebrzyszczu
19. Kopiec ziemny w Wołkowianach poświęcony jest pamięci:
A) Żołnierzy AK C) Józefa Piłsudskiego
B) Tadeusza Kościuszki D) Powstańców Styczniowych
20. W herbie Sawina widnieje:
A) drzewo oplecione przez węża C) tarcza
B) panna na niedźwiedziu D) rycerz na koniu
21. Daniel Romanowicz przeniósł stolicę swego księstwa do Chełma:
A) z Drohiczyna B) z Halicza C) z Uhruska D) z Włodzimierza
22. Którą rocznicę uzyskania praw miejskich obchodził Chełm w 2012 roku?
A) 580 B) 600 C) 620 D) 720
23. Najstarszy zabytek architektury Chełma (z początku XVII w.) to:
A) Bazylika p.w. Narodzenia NMP C) Cerkiew p.w. Św. Jana Teologa
B) Brama Uściługska D) Kościół Reformatorów p.w. Św. Andrzeja Apostoła
24. W dawnym Instytucie Maryjskim (XIX w.) w Chełmie mieści się obecnie między innymi:
A) SP nr 5 B) SP nr 10 C) I LO D) IV LO
25. Kiedy na Górcze Chełmskiej zbudowano dzwonnice?
A) I połowa XVIII w. B) koniec XVIII w. C) I połowa XIX w. D) II połowa XIX w.

26. Na ołtarzu Bazyliki p.w. Narodzenia NMP w Chełmie znajduje się cenne antepedium przedstawiające hołd rycerstwa Jana Kazimierza przed obrazem MB Chełmskiej po zwycięskiej bitwie pod Beresteczkiem. Z czego je wykonano?
- A) z miedzi B) ze złota C) ze srebra D) z brązu
27. Wejście dla zwiedzających do unikalnych na skalę Europy chełmskich podziemi kredowych znajduje się przy ulicy:
- A) Lubelskiej B) Lwowskiej C) Kopernika D) Św. Mikołaja
28. Muzeum Okręgowe w Chełmie (obecnie Muzeum Ziemi Chełmskiej) założył:
- A) Kazimierz Janczykowski C) Edward Łuczkowski
B) Zenon Waśniewski D) Wiktor Ambroziewicz
29. Na Osiedlu „Zachód” w Chełmie znajduje się pomnik generała:
- A) Władysława Sikorskiego C) Gustawa Orlicz-Dreszera
B) Józefa Zajączka D) Zygmunta Bohusza-Szyszko
30. Na placu dr Edwarda Łuczковского w Chełmie, obok pomnika Niepodległości rośnie okazałe (ponad 15 m wysokości) drzewo. Ten pomnik przyrody to:
- A) jesion wniósły C) miłorząd dwukłapowy
B) wiąz szypułkowy D) ajlant gruczołowaty
31. Pierwsza społeczna organizacja turystyczna na ziemiach polskich, powstała w roku 1873, to:
- A) Polskie Towarzystwo Krajoznawcze C) Polskie Towarzystwo Tatrzańskie
B) Galicyjskie Towarzystwo Tatrzańskie D) Polskie Towarzystwo Turystyczne
32. Założycielem Tatrzańskieo Ochotniczego Pogotowia Ratunkowego (1909) był:
- A) Mariusz Zaruski C) Leopold Węgrzynowicz
B) Aleksander Janowski D) Tytus Chałubiński
33. Miesięcznik „Poznaj swój kraj” ukazuje się od roku:
- A) 1938 B) 1950 C) 1958 D) 1974
34. Oddział PTK w Chełmie w 1910 roku założył:
- A) Wiktor Ambroziewicz C) Edward Łuczkowski
B) Kazimierz Janczykowski D) Stanisław Staszic
35. Kiedy jest obchodzony Światowy Dzień Turystyki?
- A) 21 marca B) 15 maja C) 24 czerwca D) 27 września
36. Warunkiem zdobycia Młodzieżowej Odznaki Krajoznawczej (MOK) jest spędzenie na wycieczkach jedno- i kilkudniowych łącznie:
- A) 3 dni B) 4 dni C) 5 dni D) 6 dni
37. Odznakę Turysty Pieszego (OTP) w stopniu małym brązowym można zdobywać w okresie:
- A) dowolnym B) szkoły podstawowej C) gimnazjum D) 2 lat

38. Ile punktów musiał zdobyć 12-latek w 2013 roku, aby otrzymać małą Górską Odznakę Turystyczną (GOT) w stopniu srebrnym?
 A) 180 B) 200 C) 300 D) 360
39. Wśród pięciu kolorów, którymi znakowane są piesze szlaki turystyczne w Polsce nie ma koloru:
 A) żółtego B) zielonego C) czarnego D) pomarańczowego
40. Odzież termoaktywna, która najlepiej sprawdza się w turystyce, wyprodukowana jest w 100%:
 A) z bawełny B) z włókien syntetycznych (np. poliestru) C) z wełny D) z lycry
41. Dany teren przedstawiono na czterech mapach wykonanych w różnych skalach. Wskaż skalę mapy, na której zamieszczono najwięcej szczegółów.
 A) 1 : 50 000 B) 1 : 20 000 C) 1 : 120 000 D) 1 : 40 000
42. Posługując się mapą w terenie, należy ją najpierw zorientować. Który z poniższych przyrządów wykorzystasz do zorientowania mapy?
 A) barometr B) kątomierz C) kompas D) gnomon
43. Planujesz wycieczkę rowerową po Pojezierzu Mazurskim. Z jakiej mapy powinieneś skorzystać, aby dokładnie opracować trasę wycieczki i odszukać ciekawe zabytki?
 A) z mapy turystycznej Pojezierza Mazurskiego C) z mapy hipsometrycznej Polski
 B) z mapy hipsometrycznej Pojezierza Mazurskiego D) z mapy samochodowej Polski
44. Na wycieczce korzystasz z mapy w skali 1: 50 000. Jakiej odległości w terenie odpowiada odcinek 1 cm zmierzony na tej mapie?
 A) 50 m B) 500 m C) 5 km D) 50 km
45. Rysunek poziomicowy przedstawia:
 A) pagórek
 B) wzgórze
 C) górę
 D) kotlinę



46. Manewru wyprzedzania nie można wykonać:
 A) na drogach jednokierunkowych
 B) na przejściach dla pieszych i tuż przed nimi
 C) poza obszarem zabudowanym
47. Przejeżdżanie obok stojącego pojazdu lub przeszkody to:
 A) wymijanie B) omijanie C) wyprzedzanie
48. Kolumna rowerów może składać się co najwyżej z:
 A) 5 rowerów B) 10 rowerów C) 15 rowerów

49. Obowiązek ustąpienia pierwszeństwa na zwężonym odcinku drogi określa znak:

A)



B)



C)

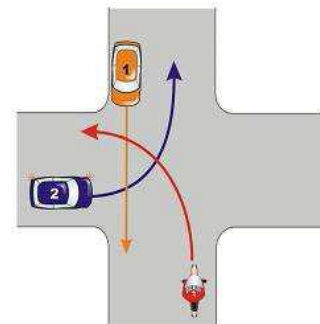


50. Na tym skrzyżowaniu:

A) motorowerzysta ustępuje pierwszeństwa pojazdowi nr 1

B) pojazd nr 2 ma pierwszeństwo przed pojazdem nr 1

C) pojazd nr 1 ma pierwszeństwo przed pojazdem nr 2



51. Podczas wycieczki pieszej po parku na Górcie Chełmskiej jeden z uczestników pośliznął się i w nogę wbił mu się kawałek szkła. Co należy zrobić?

A) unieruchomić nogę, podtrzymując kolegę pod pachy zaprowadzić do przychodni

B) usunąć szkło, ranę poleć wodą, zanieść uszkodzonego do domu

C) pozostawić szkło w pozycji zastanej, poinformować rodziców /opiekunów kolegi

D) założyć opatrunek uciskowy z opaski elastycznej powyżej miejsca zranienia

52. Podczas parzenia herbaty oparzyłeś dłoń, rana piecze, występują pęcherze. Co należy zrobić?

A) posmarować kremem i zabandażować

C) zakleić ranę plastrem z opatrunkiem

B) polewać zimną wodą do ustąpienia bólu

D) odkazić ranę wodą utlenioną, przekłuć pęcherze

53. Podczas wycieczki pieszej w Poleskim PN jeden z uczestników pośliznął się na trawie. Skarzy się na silny ból w okolicy stawu skokowego (nie może dalej iść). Należy:

A) unieruchomić dwa sąsiednie stawy, podtrzymując kolegę pod pachy zaprowadzić do przychodni

B) unieruchomić kości tworzące ten staw, zanieść uszkodzonego za ręce i nogi do autokaru

C) pozostawić w pozycji zastanej, zgłosić opiekunowi grupy

D) założyć opatrunek uciskowy z opaski elastycznej

54. W zatłoczonym miejscu twoja koleżanka osunęła się na podłogę. Nie rusza się, jest biała, mokra. Co należy zrobić?

A) wykonywać serie 2 oddechy i 15 uciśnień mostka, zadzwonić po karetkę

B) wykonywać serie 30 uciśnień na środku klatki piersiowej i 2 oddechy, poprosić o pomoc

C) unieść nogi do góry, rozluźnić jej ubranie, podać wodę do picia

D) sprawdzić czy oddycha, unieść nogi do góry, poprosić by ludzie się odsunęli

55. Podczas ataku drgawek należy:

A) przytrzymać mocno uszkodzonego, by nie doznał urazów

B) zabezpieczyć podłogę, by uszkodzony nie doznał urazu

C) głośno mówić, aby nawiązać kontakt z uszkodzonym

D) koniecznie włożyć uszkodzonymu do ust twarde przedmiot, by nie przegryzł języka

.....
Czytelny podpis uczestnika konkursu